

## Sanna KANNISTO

« *Fieldwork* »

7 mars – 22 avril 2012



La Galerie du Château d'eau présente l'exposition de la photographe finlandaise Sanna Kannisto qui s'est spécialisée dans la photographie de la faune et de la flore présente dans les forêts tropicales. Pour réaliser ces images elle accompagne des chercheurs dont le métier est d'étudier les plantes et les animaux. Sanna Kannisto leur emprunte leurs attitudes, leurs outils et les méthodes d'observation et de mesure propres aux sciences naturelles. Mais à la différence de ces scientifiques elle réalise des mises en scène qui donnent à ses images une dimension artistique : un petit studio blanc avec des rideaux noirs (comme pour photographier les êtres humains) ou des autoportraits dans laquelle elle nous montre sa façon de travailler et de vivre dans la jungle.

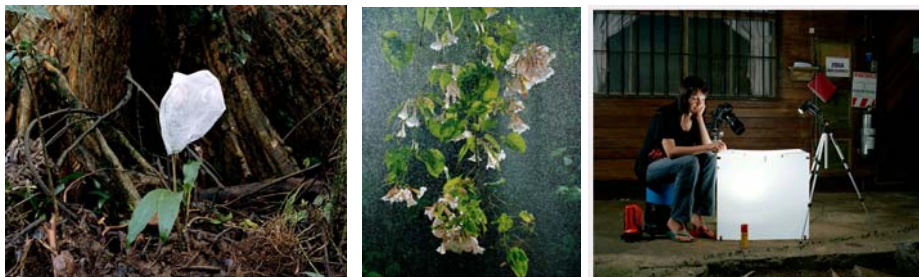
Avec humour et poésie elle nous dévoile le mystère et la magie de ces territoires vierges et les secrets de la nature qu'elle observe en milieu artificiel.

## Les séries

Sanna Kannisto introduit des éléments de la forêt tropicale comme des plantes ou des espèces d'animaux, qu'elle expose sur un fond blanc. Les éléments de la faune (les animaux) et la flore (les plantes) sont positionnées dans un studio avec un fond blanc et des rideaux noirs sur les côtés, donc ils ne sont pas dans leur véritable lieu de vie.



Sur chaque image de cette série, l'artiste met en scène des objets scientifiques ou parfois seulement des détails faisant penser à l'homme (un squelette, du plastique, des câbles...), situés dans la forêt tropicale. Ces éléments montrent que l'homme est présent dans la nature.



Cette série montre toujours une opposition entre le milieu scientifique et la nature. Elle nous propose soit des êtres vivants (animaux ou plantes) dans les lieux où les scientifiques observent la nature, soit au contraire des outils des scientifiques dans la forêt.



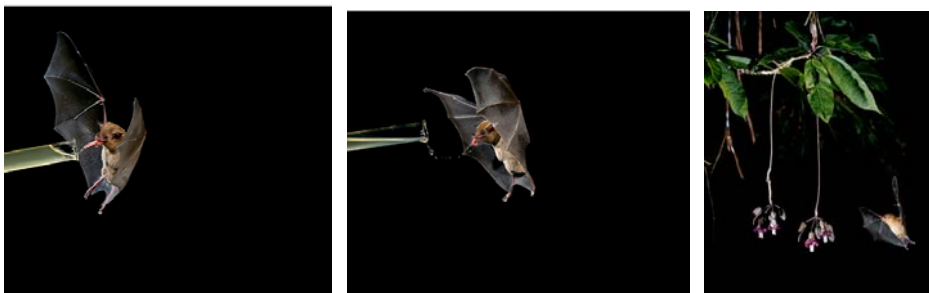
L'artiste s'est aussi intéressée à des photographies nocturnes de fleurs qui éclosent la nuit.



Cette série se concentre sur le comportement des colibris lorsqu'ils volent, mais qui sont positionnés sur un fond blanc. On ne les voit donc pas dans leur environnement, leur milieu naturel, mais sur un fond artificiel, qui n'est pas réel, dans différentes positions.



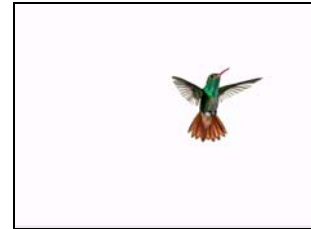
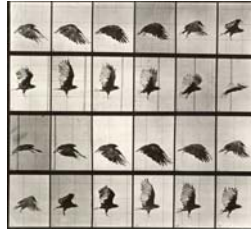
Les chauves souris qui provoquent la peur pour de nombreuses personnes sont très utiles pour l'environnement et Sanna Kannisto les compare à des oiseaux, les colibris. Ces chauves souris sont prises en plein vol avec toujours un outil scientifique, par exemple une fiole, pour montrer que l'homme a une influence, un impact sur ces espèces d'animaux. Selon les mythologies et les contes que tu connais, ces animaux ont une image très négative et la photographe veut les montrer différemment.



# Questionnaire

Sanna Kannisto s'est inspiré dans ses photographies, d'autres artistes comme Marey ou Muybridge qui sont des photographes très célèbres du XIX<sup>e</sup> siècle.

Quelle est la différence entre ces trois méthodes de travail, celle de Marey, de Muybridge et de Sanna Kannisto ?



.....

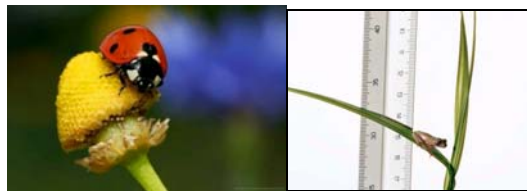
.....

Les photographies de Sanna Kannisto se rapprochent beaucoup de photos documentaires, qui pourraient servir à des scientifiques. Pour eux, il faut montrer le plus précisément possible les caractéristiques des insectes ou des animaux photographiés. Mais Sanna Kannisto, elle, ne veut pas faire la même chose.

Trouve la différence entre la photo de la coccinelle et la deuxième qui a été prise par Sanna Kannisto.

.....

.....



Fais l'inventaire des objets qu'utilise Sanna Kannisto pour faire ses photographies ?



.....

.....

Une lumière naturelle vient soit du soleil ou de la lune, alors que la lumière artificielle correspond à la lumière d'une lampe, d'un objet qui appartient à l'homme.

Dans la première photo, la lumière est-elle naturelle (celle du jour ou de la nuit) ou artificielle (une lampe ou autre) ? Et dans la deuxième photo ?

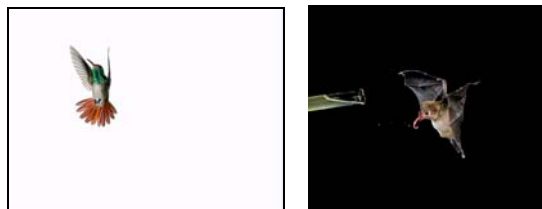


Sanna Kannisto met en scène des animaux ou des plantes. Cela signifie qu'elle organise le décor, la place des objets selon son choix, comme dans un film de fiction.

Pour photographier un papillon par exemple, il existe plusieurs manières de le faire : soit en le prenant pendant qu'il vole mais la photo risque d'être floue, soit en le tuant et en le mettant dans une boîte, soit en le mettant en scène comme Sanna Kannisto. Quel est l'avantage de ces trois photos ?



Dans les différentes photographies de cette artiste, on peut observer de nombreuses oppositions entre les couleurs ou la lumière...



Trouve les différences entre les deux ? Sont-elles prises au même moment de la journée ?

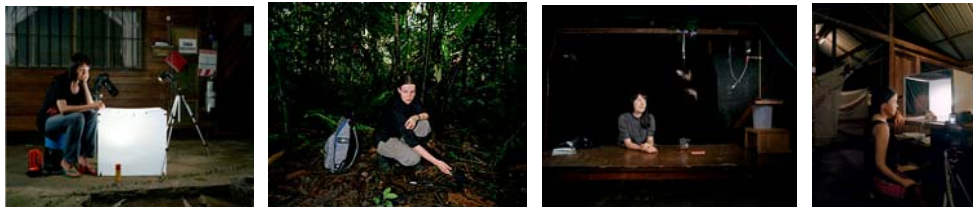


Dans ces photos, quelle est la couleur qui s'oppose avec la couleur dominante qui est le vert ?

.....

.....

Dans certaines de ses photos, Sanna Kannisto se photographie dans son milieu de travail. Elle réalise donc des autoportraits. Un autoportrait est une image de soi.



Que fait-elle dans ces photographies ?

.....

.....

La photographe a également travaillé avec la vidéo. Elle met ainsi en scène des insectes ou des grenouilles. Il est donc possible d'observer le parcours de fourmis, le rassemblement d'abeilles mais aussi un combat entre deux grenouilles, ou encore une menthe religieuse en train de savourer son dîner. Cela permet de donner vie à ces animaux et de les voir en mouvement et non sur une image qui ne bouge pas.

A ton avis, qu'est ce qui est le plus pratique pour observer les animaux, la photo ou la vidéo ?

.....

.....

**A ton tour de t'exprimer**

Dis quelle photographie ou quelle série tu as le plus aimée et pourquoi ?

.....

.....