

Sanna KANNISTO

« *Fieldwork* »

7 mars – 22 avril 2012



La Galerie du Château d'eau présente l'exposition de la photographe finlandaise Sanna Kannisto qui s'est spécialisée dans la photographie de la faune et de la flore présente dans les forêts tropicales. Pour réaliser ces images elle accompagne des chercheurs dont le métier est d'étudier les plantes et les animaux. Sanna Kannisto leur emprunte leurs attitudes, leurs outils et les méthodes d'observation et de mesure propres aux sciences naturelles. Mais à la différence de ces scientifiques elle réalise des mises en scène qui donnent à ses images une dimension artistique : un petit studio blanc avec des rideaux noirs (comme pour photographier les êtres humains) ou des autoportraits dans laquelle elle nous montre sa façon de travailler et de vivre dans la jungle.

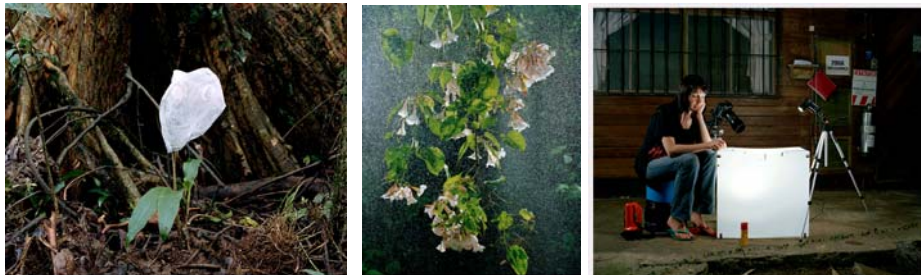
Avec humour et poésie elle nous dévoile le mystère et la magie de ces territoires vierges et les secrets de la nature qu'elle observe en milieu artificiel.

Les séries

Sanna Kannisto introduit des éléments de la forêt tropicale comme des plantes ou des espèces d'animaux, qu'elle expose sur un fond blanc. Elle nous montre ainsi la nature en opposition avec un univers artificiel. Les éléments de la faune et la flore sont positionnés hors contexte, dans un studio avec un fond blanc et des rideaux noirs sur les côtés, c'est-à-dire qu'ils ne sont pas dans leur véritable lieu de vie.



Sur chaque image de cette série, l'artiste met en scène des objets scientifiques ou parfois seulement des détails faisant penser à l'homme (un squelette, du plastique, des câbles...), situés dans la forêt tropicale. Ces éléments traduisent la présence de l'humain dans la nature.



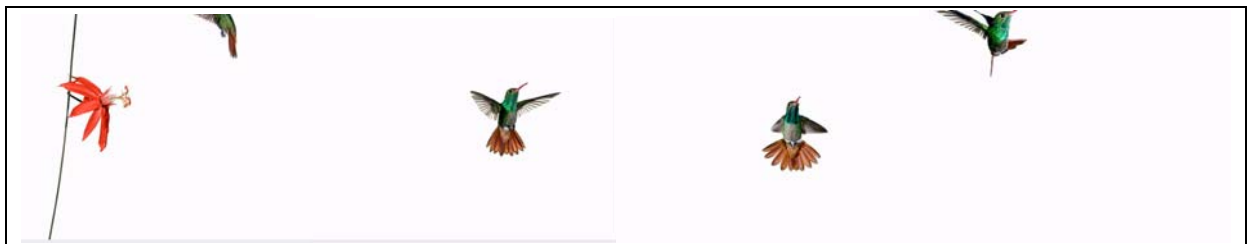
Cette série est toujours sur le même principe d'opposition entre le milieu scientifique et la nature. Elle nous montre soit des êtres vivants dans les stations d'observation des chercheurs, soit au contraire du matériel scientifique dans la forêt. Il y a donc tout le temps un élément rappelant les sciences et un autre symbolisant la nature, créant ainsi un échange, une interaction entre l'art et la science.



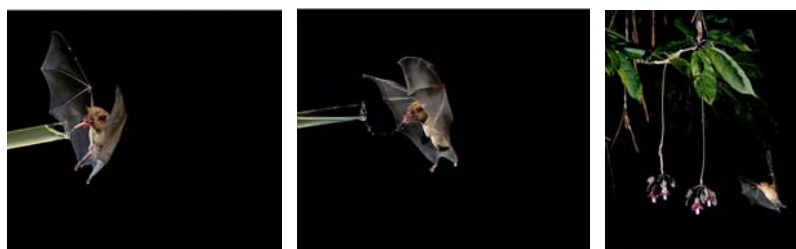
L'artiste s'est aussi intéressée à des photographies nocturnes de fleurs qui éclosent la nuit.



Cette série se concentre sur le comportement des colibris en envol mais qui sont positionnés sur un fond blanc. On ne les voit donc pas dans leur environnement, leur milieu naturel, mais sur un fond artificiel, dans différentes positions.



Les chauves souris qui suscitent la peur pour de nombreuses personnes sont très utiles pour la diversité de l'environnement et Sanna Kannisto les compare à des oiseaux, les colibris. Ces chauves souris sont prises en plein vol avec toujours un outil scientifique, par exemple une fiole, pour symboliser l'impact de l'homme sur cette espèce. Selon les mythologies et les contes populaires, ces animaux ont une image très négative et la photographe tente de nous donner une autre perception de ces êtres vivants.

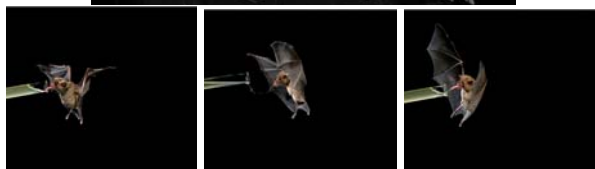


Questionnaire

Des références à d'autres artistes

Sanna Kannisto s'est inspirée dans ses photographies, d'artistes utilisant une certaine technique. Cette méthode de travail est appelée la chronophotographie, elle permet de prendre une succession de photos à intervalles, c'est-à-dire à différents moments, pour étudier le mouvement de l'objet photographié. On doit cette invention à l'artiste Muybridge qui en 1878 photographia le galop d'un cheval. Marey a également travaillé sur ce même principe.

Selon toi, qu'est ce qui distingue ces deux genres de photographie ? Y a-t-il une différence entre la méthode de travail de Sanna Kannisto et la photographie de Marey (en haut) ?



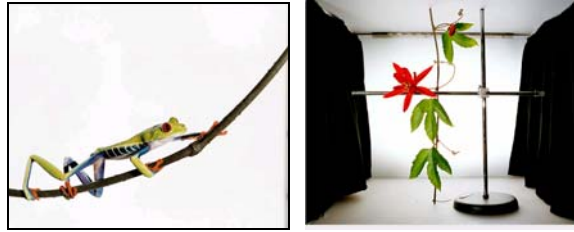
Muybridge s'est intéressé au mouvement animal et humain. Cette photographie de ce photographe, te rappelle-t-elle une des séries de Sanna Kannisto ?



Le rapport entre la science et l'art

Les photographies de Sanna Kannisto se rapprochent beaucoup de photos de reportage, documentaires, qui pourraient servir à des scientifiques. Or elle se distingue quand même de ce genre de photographies. La démarche scientifique est totalement différente de la démarche artistique. Pour les scientifiques il s'agit de montrer le plus précisément possible les caractéristiques et le comportement des êtres vivants. D'ailleurs ils utilisent beaucoup la macro photographie qui est une technique permettant de photographier des sujets de toute petite taille avec le maximum de détails.

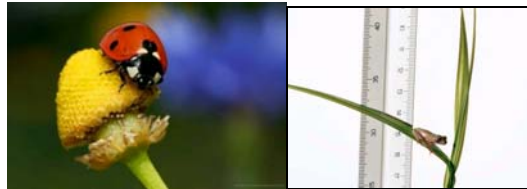
A ton avis, dans quelle photographie Sanna Kannisto a-t-elle le plus besoin d'utiliser la macro photographie ?



.....
.....

Qu'est ce qui selon toi, fait la différence entre une photo de Sanna Kannisto et une photo animalière ou scientifique ?

.....
.....



Le décor

.....
C'est l'environnement, l'endroit dans lequel le photographe a décidé de prendre la photo.
.....

Quels sont les environnements choisis par Sanna Kannisto ? En quoi sont-ils importants ?

.....
.....

Retrouve les éléments qui rappellent les sciences ? Quelle impression donnent tous ces éléments ?



.....
.....

La lumière

Photographier c'est écrire avec la lumière. Elle est importante pour créer des atmosphères propres à ce que l'artiste veut évoquer. Les lumières de la nuit et du jour sont différentes et peuvent mettre en valeur d'une autre manière les éléments photographiés. La lumière peut être naturelle ou artificielle voire même être manipulée par l'ordinateur.

Dans la première série d'où provient la lumière ? Est-elle artificielle ou naturelle ? Et dans la deuxième photographie ci-dessous ?



.....
.....
Dans cette photographie, comment est positionné le personnage par rapport à cette source de lumière ? Qu'est ce qu'elle éclaire ? Est-elle artificielle ou naturelle ?



.....
.....
Dans la série des chauves souris, les photos sont prises de nuit. Quel type de lumière la photographe utilise t-elle ?

La mise en scène

C'est l'organisation matérielle d'une présentation ou représentation (objets, personnages, décors, mouvements...) dans un espace et un temps choisis. Certains photographes prennent leurs photographies « sur le vif ». Ils captent la réalité telle qu'elle se présente. D'autres comme Sanna Kannisto préfèrent l'organiser comme un film de fiction. Elle choisit un décor et des animaux ou des plantes qu'elle met en scène.

Cite des photographies qui pourraient être prises sur le vif et d'autres qui sont mises en scène ?

.....

.....

Pour photographier un papillon par exemple, il existe plusieurs manières de le faire : soit en le prenant pendant qu'il vole mais la photo risque d'être floue, soit en le tuant et en le mettant dans une boîte, soit en le mettant en scène comme Sanna Kannisto. Quel est l'avantage de ces trois photos

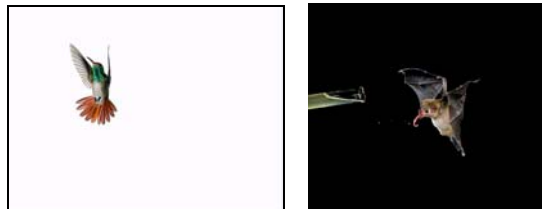


.....

.....

Des oppositions très marquées

Dans les différentes photographies de cette artiste, on peut observer de nombreux contrastes entre par exemple le sauvage et l'appivoisé ou le chaos et la raison.



Quelles oppositions remarques-tu au niveau de la lumière et de leur aspect ? A quel moment de la journée ont-elles été prises à ton avis ?

.....

.....

Est-ce que cela a une influence sur la représentation que tu te fais de ces animaux ? Les vois-tu comme étant positif ou négatif ?

.....

.....

L'autoportrait

Dans certaines de ses photos, Sanna Kannisto se photographie dans son milieu de travail. Elle nous montre ainsi son processus de travail et réalise donc des autoportraits. Un autoportrait est un reflet de soi et il peut permettre de révéler la personnalité du sujet. En accordant de l'importance à son processus artistique, la photographe fait partie des artistes de l'Art conceptuel, c'est-à-dire que ce n'est pas l'esthétique, la beauté de l'œuvre qui compte mais le concept, l'idée que l'on a et donc le processus de fabrication que l'on va mettre en place.



Que fait-elle dans ces photographies ?

.....

.....

Pourquoi à ton avis, souhaite t-elle nous dévoiler ses procédés de travail ?

.....

.....

Un travail avec la vidéo

La photographe a également travaillé avec la vidéo avec laquelle elle dévoile des moments importants du comportement animal. Sanna Kannisto met ainsi en scène des insectes ou des grenouilles en les comparant presque aux attitudes humaines. Il est donc possible d'observer le parcours de fourmis qui transportent leur nourriture, le rassemblement d'abeilles mais aussi un combat entre deux grenouilles, ou encore une menthe religieuse en train de savourer son dîner. Ce travail toujours sur le même système que ses photographies, permet de donner vie à ces animaux et de les contempler en mouvement et non sur une image fixe.

A ton avis, qu'est ce qui est le plus pratique pour observer le comportement animal, la photo ou la vidéo ?

.....

A ton tour de t'exprimer

Dis quelle photographie ou quelle série tu as le plus aimée et pourquoi ?

.....

.....